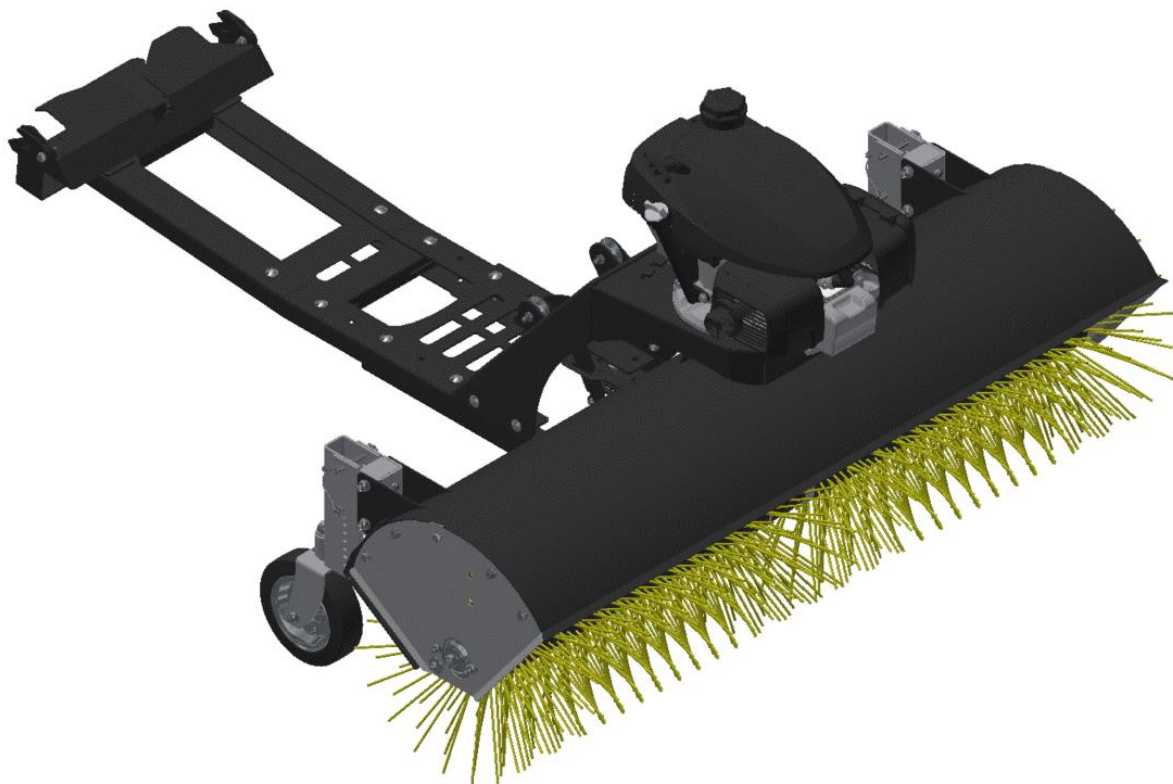


RYKOV Libčany, s.r.o.
Libčany 14
50322 Libčany
Czech Republic
T/F +420 495 585 422
rykov@rykov.cz
www.rykov.cz



PŮVODNÍ NÁVOD K POUŽÍVÁNÍ

ZAMETACÍ KARTÁČ SW 130 (PŘIPOJENÍ K ATV)



09/2023

Obsah

1 Úvod	3
1.1 Základní upozornění.....	3
2 Bezpečnost provozu	4
2.1 Bezpečnostní předpisy.....	4
2.2 Bezpečnostní piktogramy.....	5
3 Základní informace	6
3.1 Použití stroje.....	6
3.1.1 Technické údaje.....	6
3.1.2 Informace o motoru.....	6
3.2 Popis stroje a jeho částí.....	7
4 Návod k používání	7
4.1 Sestavení stroje.....	7
4.2 Specifikace nosiče (ATV).....	8
4.3 Připojení stroje k ATV.....	9
4.4 Uvedení do provozu.....	9
4.4.1 Roztočení kartáčů.....	10
4.4.2 Zastavení stroje.....	10
4.4.3 Zametání ve svahu.....	10
4.5 Práce se strojem.....	10
4.5.1 Volba jezdové rychlosti.....	10
4.5.2 Nastavení pracovní výšky.....	10
4.5.3 Natočení zametacích válců.....	11
4.5.4 Způsob zametání.....	12
4.5.4.1 Problémy při zametání.....	12
5 Údržba, ošetřování, skladování	12
5.1 Mazání stroje.....	12
5.1.1 Výměna oleje v motoru.....	13
5.1.2 Mazací místa.....	13
5.2 Výměna zametacích válců.....	13
5.3 Servisní intervaly.....	14
5.4 Problémy a jejich řešení.....	15
5.5 Skladování.....	15
5.5.1 Mytí a čištění stroje.....	15
5.6 Likvidace obalů a stroje po skončení životnosti.....	15
5.7 Výrobní štítek.....	16
6 Příslušenství	
6.1 Clona.....	16
6.2 Sběrná nádoba.....	17
7 Seznam náhradních dílů	18

1 Úvod

Vážený zákazníku a uživateli!

Děkujeme Vám za důvěru, kterou jste nám prokázal koupí našeho výrobku.

Tento zametací kartáč je určen v agregaci s ATV k zametání cest, chodníků, parkovišť a továrních hal. **V zimním období nesmí sněhová pokrývka přesáhnout 10 cm prašného sněhu a 5 cm těžkého mokrého sněhu.**

Přečtěte si, prosím, důkladně tento návod k používání.

1.1 Základní upozornění

Uživatel je povinen seznámit se s tímto návodem k používání a dbát všech pokynů pro obsluhu stroje, aby nedošlo k ohrožení zdraví a majetku uživatele, jakož i jiných osob.

Bezpečnostní pokyny uvedené v tomto návodu nepopisují veškeré možnosti, podmínky a situace, které se mohou v praxi vyskytovat. Bezpečnostní faktory jako, je zdravý rozum, opatrnost a pečlivost, nejsou součástí tohoto návodu, ale předpokládá se, že je má každá osoba, která se strojem zachází, nebo na něm provádí údržbu.

S tímto strojem smí pracovat pouze osoby duševně a fyzicky zdravé. Při profesionálním použití tohoto stroje je povinen majitel stroje zajistit obsluhu, která bude stroj používat, školení o bezpečnosti práce a provést instruktáž k ovládní tohoto stroje a vést o těchto školeních záznamy. Musí též provést tzv. kategorizaci prací dle příslušné národní legislativy.



Jestliže Vám budou některé informace v návodu nesrozumitelné, obraťte se na svého prodejce nebo přímo na výrobce stroje.

Návody k používání, kterými je tento stroj vybaven, jsou nedílnou součástí stroje. Musí být neustále k dispozici, uloženy na dostupném místě, kde nehrozí jejich zničení. Při prodeji stroje další osobě musí být návody k používání předány novému majiteli.

Výrobce nenese odpovědnost za vzniklá rizika, nebezpečí, havárie a zranění vzniklá provozem stroje, pokud nejsou splněny výše uvedené podmínky. Výrobce nenese odpovědnost za škody způsobené neoprávněným použitím, nesprávnou obsluhou stroje a za škody způsobené jakoukoliv úpravou stroje bez souhlasu výrobce.

Při práci je zejména nutné řídit se bezpečnostními předpisy, abyste se vyvarovali nebezpečí zranění vlastní osoby, osob v okolí nebo způsobení škody na majetku.

Jakákoli neoprávněná úprava stroje ruší platnost záruky.

	Pokud uvidíte v návodu tento symbol, pečlivě si přečtěte následující sdělení!
	Tento mezinárodní bezpečnostní symbol indikuje důležitá sdělení, jež se týkají bezpečnosti. Když uvidíte tento symbol, buďte ostražití k možnosti úrazu vlastní osoby nebo jiných osob a pečlivě přečtěte následující sdělení.












Tab. 1: Symboly

**Výrobce si vyhrazuje právo na technické změny a inovace, které nemají vliv na funkci a bezpečnost stroje. Tyto změny se nemusí projevit v tomto návodu k používání.
Tiskové chyby vyhrazeny.**

2 Bezpečnost provozu

Stroj je navržen tak aby co nejvíce chránil obsluhu před odletujícími částmi. Neodstraňujte žádný pasivní ani aktivní bezpečnostní prvek. Vystavujete se tak riziku zranění.

2.1 Bezpečnostní předpisy

-  Obsluha stroje musí být starší 18 let. Je povinná seznámit se s návody k používání stroje a mít povědomí o obecných zásadách bezpečnosti práce.
-  Vypněte vždy motor a vyčkejte, až se zametací válce zastaví, než budete provádět jakoukoliv činnost v blízkém okolí stroje! Před opuštěním stroje vždy vypněte motor!
-  Před každým použitím stroje zkontrolujte, zda některá část (zvláště pak pracovní ústrojí nebo jeho krytování) není poškozena nebo uvolněna. Zjištěné závady musí být ihned odstraněny. Při opravách používejte pouze originální náhradní díly.
-  Pracovní oblast musí být před použitím stroje zbavena pevných těles (jako jsou kameny, dráty, volné stavební zbytky atp.), které by mohly být vymrštěny, nebo by mohly poškodit stroj. Nejdou-li odstranit, vyhněte se těmto místům.
-  Stroj je vybaven rotujícím pracovním nástrojem. Dbejte proto na to, aby se ostatní osoby pohybovaly při práci tohoto stroje v bezpečné vzdálenosti (možnost odletu zametanych nečistot nebo vymrštěných pevných předmětů)!
-  Při práci používejte pracovní pomůcky schválené dle ČSN EN 166 nebo ČSN EN 1731.
-  Nestartujte motor v uzavřených prostorách! Dbejte zvýšené opatrnosti při manipulaci se strojem. Po vypnutí motoru zůstane tlumič výfuku motoru horký. Dbejte na to, aby při doplňování paliva nedošlo k jeho úniku a k potřísnění částí motoru. V opačném případě osušte potřísněné části, či vyčkejte na odpaření benzínu.
-  Při práci se strojem musí být všechny ostatní osoby (zvláště pak děti) a zvířata mimo pracovní prostor stroje. Obsluha může pokračovat v práci až po jejich vykazání do bezpečné vzdálenosti.
-  Je zakázáno odstraňovat veškerá ochranná zařízení a kryty ze strojů.
-  Maximální náklon motoru při práci je dlouhodobě 20°, krátkodobě 30°.
-  Veškeré opravy, seřizování, mazání a čištění stroje provádějte za klidu stroje při odpojeném kabelu zapalovací svíčky.

2.2 Bezpečnostní piktogramy

Uživatel je povinen udržovat piktogramy na stroji v čitelném stavu a v případě jejich poškození zajistit jejich výměnu.



Obr. 1: Před použitím stroje prostuduj návod k používání.



Obr. 2: Nebezpečí zásahu odletujícími úlomky, odřezky, vymrštěnými předměty atp. Ostatní osoby a zvířata - dodržet bezpečnou vzdálenost od stroje.



Obr. 3: Zákaz sahat rukou nebo šlapat nohou do pracovního prostoru rotačního válce – nebezpečí pořezání.

3 Základní informace

3.1 Použití stroje

Zametací kartáč SW 130 je navržen a vyroben dle nejnovějších poznatků v oblasti malé zahradní a zemědělské techniky. Vyniká snadnou ovladatelností, tichým, výkonným a úsporným motorem HONDA a bezproblémovou údržbou.

Tento zametací kartáč je určen k úklidu cest, chodníků, parkovišť a továrních hal. Na plochách nesmí být pevné předměty v porostu a větší terénní nerovnosti.

 **Použití k jinému než určenému účelu je proto nutné považovat za použití k neurčenému účelu!**

Zametací kartáč může pracovat ve všech nakloněných polohách stanovených výrobcem motoru a výrobcem stroje ke kterému je připojen.

Ochranná zařízení odpovídají požadavkům normy EN 12733 a ČSN EN 12733. Tyto normy v první řadě zohledňují bezpečnost obsluhy, která při normálním poježdění nemůže být zasažena kameny nebo jinými předměty vymrštěnými otočným systémem stroje. Proto se obsluha vždy musí nacházet v normální poloze řízení, tzn. za strojem.

 **Je zakázáno odstraňovat veškerá ochranná zařízení a kryty ze strojů.**

3.1.1 Technické údaje

SW 130	Hodnota	Jednotka
Délka	1635	mm
Šířka	1362	mm
Výška	793	mm
Šíře záběru stroje	1300	mm
Hmotnost	98	kg
Otáčky zametacích válců	240	min ⁻¹

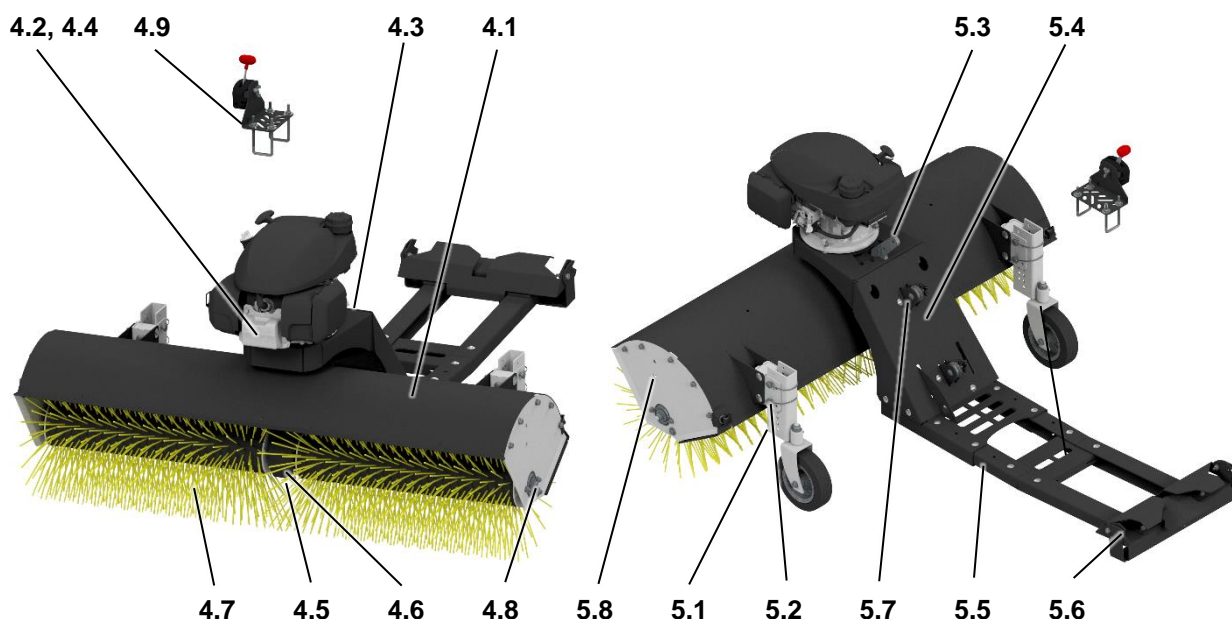
Tab. 2: Technické informace k SW 130

3.1.2 Informace o motoru

Motor	Hodnota	Jednotka
Typ	-	HONDA GCV 200
Zdvihový objem	cm ³	201
Vrtání x zdvih	mm	66 x 59
Maximální výkon/při otáčkách	kW / (ot.min ⁻¹)	4,2 / 3600
Trvalý provozní výkon	kW / (ot.min ⁻¹)	2,8 / (3000)
Max. čistý krouticí moment	Nm / (ot.min ⁻¹)	12,7 / (2500)
Spotřeba paliva	l (litr)/hod	1,4
Objem palivové nádrže	l (litr)	0,91
Palivo	-	benzín okt.č. 91 a vyšší
Olejová náplň motoru	l (litr)	0,4
Maximální náklon motoru (trvale)	∠	20°
Maximální náklon motoru (krátkodobě)	∠	30°
Jakost oleje	-	SAE 10W30
Zapalovací svíčka	-	BPR5ES (NGK)

Tab. 3: Technické informace o motoru

3.2 Popis stroje a jeho částí



Obr. 4: Popis stroje pohled A

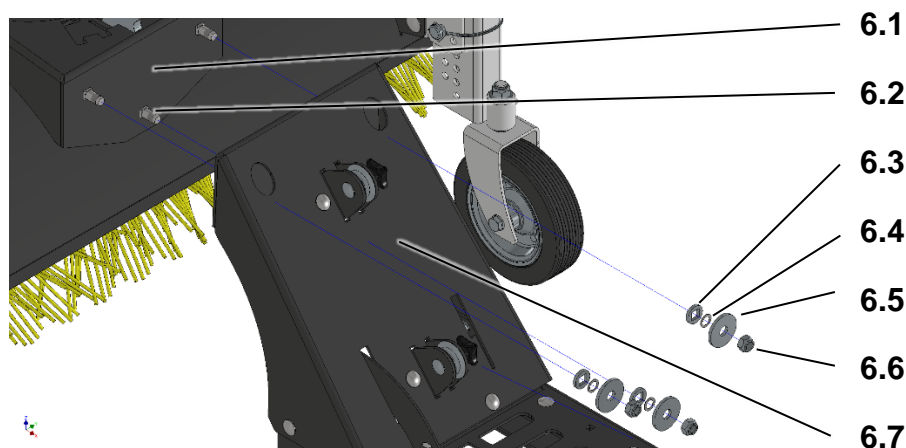
Obr. 5: Popis stroje pohled B

Hlavní částí zametacího kartáče SW 130 je svařovaný ocelový kryt (4.1). Motor (4.2) je uložen v rámu s přírubou (4.3) uprostřed pro vyváženost stroje. Od motoru je přenášen výkon pomocí odstředivé spojky (4.4) ke šnekové převodovce (4.5), která je chráněna krytem (4.6). Odstředivá spojka nám zaručuje sepnutí při pracovních otáčkách motoru. K převodovce jsou připojeny zametací válce (4.7) a staženy závitovou tyčí (4.8). V bocích jsou uloženy pomocí ložisek unášecí zametacích válců. Na zadní části krytu jsou upevněny konzole (5.1) koleček. Výškovou stavitelnost zajišťují čepy (5.2). Plynová páčka motoru (4.9) se upevňuje na rám ATV. K zajištění vytočení kartáčů do stran slouží páka natáčení (5.3). Pro dokonalé kopírování terénu slouží výkyvný rám (5.4). K němu je namontován přípojný rám (5.5). Připojení zametacího kartáče k ATV je provedeno pomocí mechanismu zjednodušeného upnutí (5.6). Zvedání pomocí dvou kladek (5.7), kterými je provlečeno lanko navijáku. Konzole koleček (5.1) je možné namontovat na boky kartáče (5.8).

4 Návod k používání

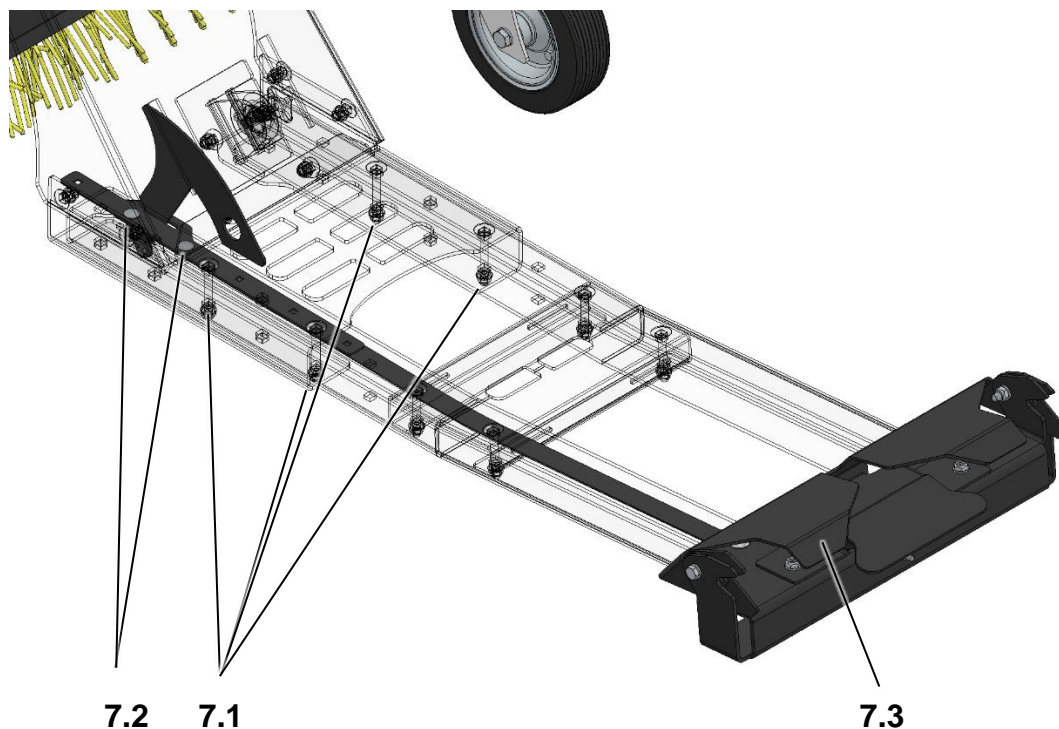
4.1 Sestavení stroje

i Vybalení stroje a instruktáž požadujte u svého prodejce jako součást předprodejního servisu!



Obr. 6: Sestavení stroje

Podložte teleskopickou část rámu (6.7) tak aby otvory otočeného rámu (6.1) byly naproti otvorům rámu (6.7). Vložte vratové šrouby (6.2), podložku se čtyřhranným otvorem (6.3) nasuňte na šroub tak aby otvor dosedl na čtyřhranný tvar šroubu. Dále nasuňte distanční podložku (6.4), velkoplošnou podložku (6.5) a zajistěte pojistnou maticí (6.6). Při správném provedení je mezera mezi rámy (6.7 a 6.1) případně podložkou (6.5) přibližně 0.5 mm.



Obr. 7: Délkové nastavení stroje

Délkové nastavení rámu proveďte v případě že kartáč po připojení k ATV a při maximálním natočení kartáče do strany je v kolizi s jakoukoliv částí ATV. Dále v případě že je kartáč příliš daleko od ATV. Vzdálenost lze dále ovlivnit pozicí uchycení adaptéru AA01 na šasi pod ATV. Pro jednodušší změnu délky doporučujeme odmontovat teleskopický rám (6.7) od otočného rámu (6.1) a teleskopický rám (6.7) položit maticemi šroubů směřující nahoru. Povolte a vyndejte šrouby (7.1), dále šrouby (7.2) a poté změňte délku rámu. Zašroubujte zpět šrouby (7.2). Pro snadnější vložení šroubů (7.1) zmáčkněte upínací mechanismus (7.3). Všechny šrouby (7.1 a 7.2) dotáhněte.

4.2 Specifikace nosiče (ATV)



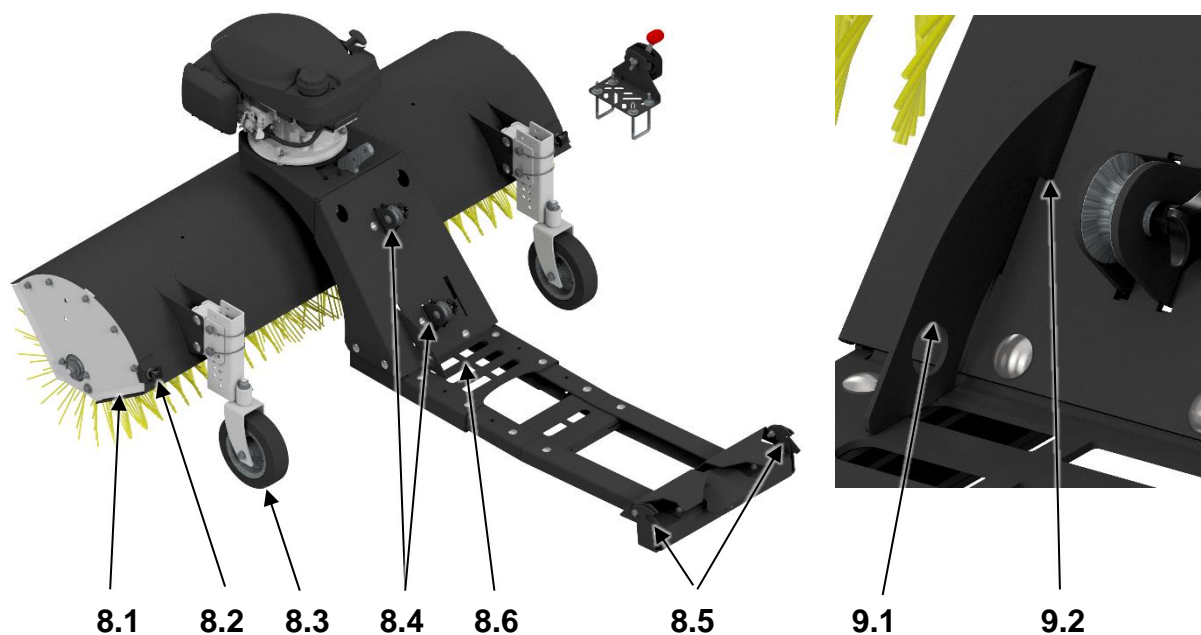
Po připojení zametacího kartáče k ATV nesmí být překročena celková hmotnost.

Musíme tedy počítat s provozní vahou ATV + váha zametacího kartáče (98 kg) + váha obsluhy. Provozní a celkovou váhu uvádí výrobce ATV v návodu.



U ATV se po připojení zametacího kartáče zhoršuje stabilita.

4.3 Připojení stroje k ATV



Obr. 8: Připojení stroje

Obr. 9: Odpojení stroje

Najedzte ATV nad kartáč, zvedněte opěrné nohy (8.1) do horní polohy a zajistěte pomocí šroubu s plastovou hlavou (8.2). Natočte kolečka kartáče (8.3) do směru připojení. Uvolněte kladky (8.4) a protáhněte lanko z navijáku ATV. Namontujte kladky zpět. Hák upevněte na ochranný rám kapoty ATV. Připojte stroj nacvaknutím mechanismu upnutí (8.5) na dva čepy které jsou součástí adaptéru AA01 namontovaným na šasi ATV v oblasti za předními koly. Ověřte pohybem kartáčem do stran a pohledem jeho zajištění do obou čepů.

Podrobný videonávod zde: <https://www.youtube.com/watch?v=IIZyljwqvGU>

V případě že jsou konzole koleček namontovány na boku kartáče je postup napojení tento:

Najedzte ATV nad kartáč, zvedněte opěrné nohy (8.1) do horní polohy a zajistěte pomocí šroubu s plastovou hlavou (8.2). Natočte kolečka kartáče (8.3) do směru připojení. Zapojte hák do jednoho z otvorů (8.6) v rámu tak aby se mechanismus upnutí (8.5) nacházel při napnutí lana co nejbližší čepům adaptéru AA01. Napněte lano tak aby se zametací válce (4.7) nacházely ve vzduchu min. 10 cm. Uchytěte kartáč za kryt (4.1) a pohybem kartáče nejprve od ATV a pak směrem k ATV dojde k zacvaknutí mechanismu upnutí (8.5) na dva čepy adaptéru AA01. Ověřte pohybem kartáčem do stran a pohledem jeho zajištění do obou čepů. Povolte lano a odpojte hák z rámu kartáče. Uvolněte kladky (8.4) a protáhněte lanko z navijáku ATV. Namontujte kladky zpět. Hák upevněte na ochranný rám kapoty ATV.

Tento postup podobný připojení mulčeru. Video zde: <https://www.youtube.com/watch?v=2fQCPcKB4DE>

Odpojení provedete zvednutím páky (9.1) a zajištění za háček (9.2). Povolte lano. Následně vysuňte kartáč z adaptéru AA01. Při odpojování se nesmí nacházet žádná část těla ani předměty pod kartáčem. Páku (9.1) vraťte do původní polohy.


4.4 Uvedení do provozu

i **Přečtěte si nejprve důkladně návod k používání motoru! Předjedete tak k jeho případnému poškození.**


1. Připojte stroj k ATV,
2. Pomocí navijáku ATV zdvihněte stroj do maximální výšky,
3. Nastartujte motor. Start motoru je podrobně popsán v příloženém návodu motoru.

! **Nevzdalujte se od stroje.**

4.4.1 Roztočení kartáčů

 **Prověřte, že se všechny osoby, zvířata, děti nachází v bezpečné vzdálenosti od stroje! Pokud tomu tak není, nepokračujte v této činnosti!**

1. Nastartujte motor,
2. Nastavte maximální otáčky motoru páčkou plynu. (Pokud je motor studený, nechte jej asi 1 minutu zahřát v maximálních otáčkách),
3. Roztočení kartáčů zajistí sepnutí odstředivé spojky.

 **V záběru stroje musí být plynová páčka v pozici pro maximální otáčky motoru! Při jiné poloze hrozí prokluz spojky a její spálení!**


4.4.2 Zastavení stroje

1. Páčku plynu přesuňte do polohy **MIN**.

 **Než budete provádět jakoukoliv činnost v blízkém okolí stroje, vypínejte vždy motor a vyčkejte, až se kartáče zastaví! Před opuštěním stroje vždy motor vypněte!**

4.4.3 Zametání ve svahu

 **Nepoužívejte stroj na vlhkém a kluzkém terénu. Neuklízejte na silně se svažujících svazích.**

 **Bezpečná svahová dostupnost stroje je 10°. Úklid prudších svahů je na Vaši zodpovědnost.**

4.5 Práce se strojem

4.5.1 Volba jezdové rychlosti

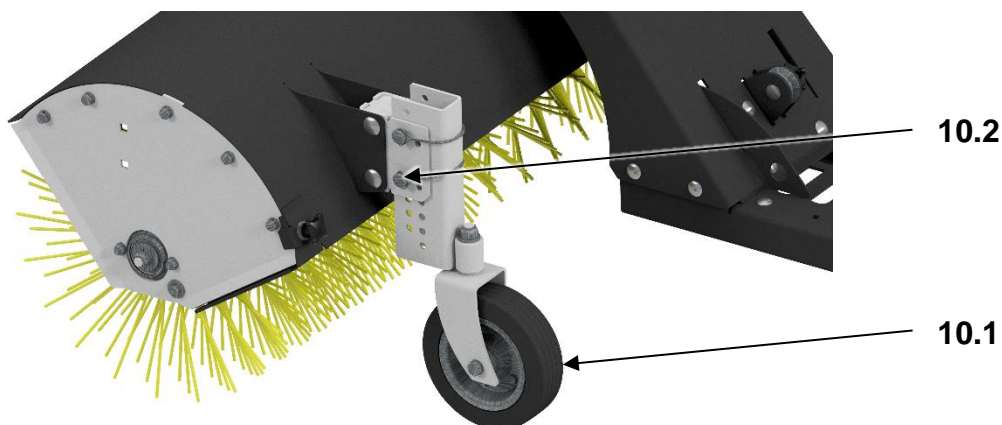
Platí hlavní zásada, že čím je vrstva nečistot vyšší, tím musí být jezdová rychlost menší.

Pojzdová rychlost [km·h ⁻¹]	Použití
0	Startování motoru
2	Pracovní rychlost pro povrch extrémně zanesený nečistotami
3,5	Pracovní rychlost pro povrch středně zanesený nečistotami
5	Maximální pracovní rychlost pro velmi málo zanesený povrch nečistotami

Tab. 4: Pojezdové rychlosti

4.5.2 Nastavení pracovní výšky

Správná pracovní výška se určuje dle vymetené plochy pod kartáčem při zastaveném pojezdu ATV. Vymetená plocha = šíře kartáče x **8 cm**.



Obr. 10: Nastavení pracovní výšky - kolečko

⚠ Při nastavování pracovní výšky stroj zdvihněte pomocí navijáku do horní polohy.

⚠ Motor musí být vypnutý

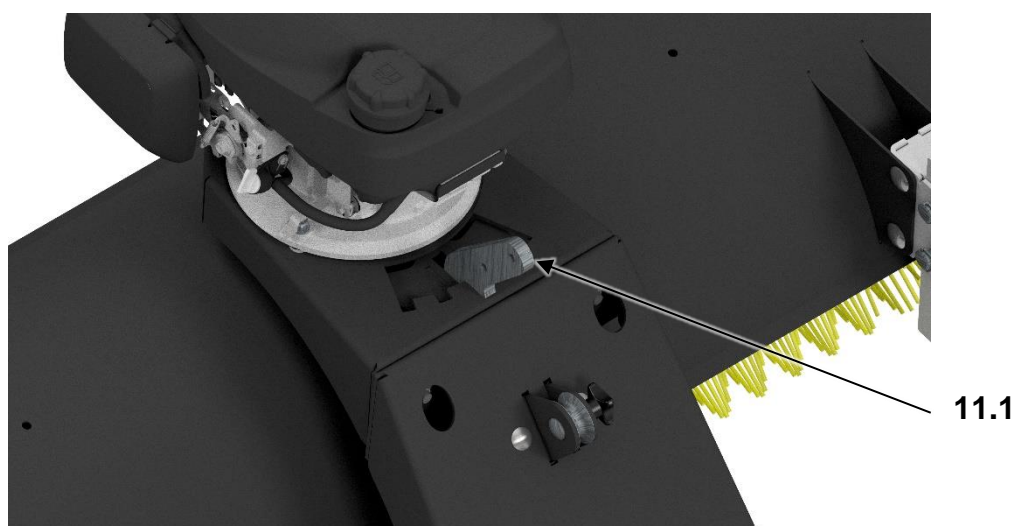
Postup:

1. Nastavení pracovní výšky pomocí opěrných koleček

Podržte kolečko s konzolí (10.1) a vyjměte oba čepy (10.2). Posuňte konzolu s kolečkem a zasuňte oba čepy do otvorů umístěných svisle nad sebou a zajistěte je.

4.5.3 Natočení zametacích válců

Zametačí válce se natáčí pomocí páky (11.1) do pěti poloh. Při zametání doleva nebo doprava, doporučujeme používat sběrnou nádobu.



Obr. 11: Natáčení

Postup:




Zatlačte na páku (11.1) směrem vpřed a natočte kryt kartáče (2 polohy doprava, 2 polohy doleva a 1 prostřední poloha). Ujistěte se že páka (11.1) se vrátila do zajištěné polohy.

4.5.4 Způsob zametání

-  Terén musí být před použitím stroje zbaven pevných těles (jako jsou kameny, dráty, volné stavební zbytky atp.), které by mohly být vymrštěny, nebo by mohly poškodit stroj. Nejdou-li odstranit, vyhněte se těmto místům.

Nastavte maximální otáčky motoru, nechte roztočit zametací válce se štětinami na maximální otáčky a potom se rozjedte proti nečistotám, které chcete uklízet. Nečistoty jsou meteny ve směru jízdy vpřed nebo do stran dle natočení zametacího kartáče. **Při použití sběrné nádoby jsou nečistoty meteny přímo do ní a následně mohou být vysypány na vyhrazené místo.**

4.5.4.1 Problémy při zametání

-  Motor musí být vždy při čištění prostoru okolo zametacích válců vypnutý!
-  Dbejte zvýšené opatrnosti při čištění prostoru okolo zametacích válců. Štětiny válců jsou ostré. Při čištění chraňte ruce pracovními rukavicemi.
-  Vždy vyčkejte až se zametací válce zastaví, než budete pokračovat v jakékoliv činnosti na stroji nebo v jeho okolí.

1. Zametací válce ztrácí otáčky, motor ztrácí otáčky, ale nezhasne.

Uberte jezdovou rychlost ATV.

2. Zametací válce se zastavily, motor zhasl.

Zastavte tlačný stroj. Pokud je potřeba vyčistěte prostor kolem zametacích válců. Nastartujte motor. Přidejte plyn a nechte roztočit zametací válce. Můžete pokračovat vpřed.

3. Páčku plynu je přesunuta do polohy MIN, ale motor nezhasne.

Seřídte plynové lanko k motoru.

5 Údržba, ošetřování, skladování

-  Při údržbě stroj zdvihněte pomocí navijáku do horní polohy a podložte podpěrnými kozami.

K zajištění dlouhodobé spokojenosti s naším výrobkem je nutné věnovat mu náležitou péči při údržbě a ošetřování. Pravidelnou údržbou tohoto stroje zamezíte jeho rychlému opotřebení a zajistíte správnou funkci všech jeho částí.

Dodržujte všechny pokyny, které se týkají intervalů údržby a seřizování stroje. Doporučujeme Vám vést si záznam o počtu pracovních hodin stroje a o podmínkách, při kterých pracoval (pro potřebu servisů). Posezónní údržbu doporučujeme svěřit některému z našich autorizovaných servisů, stejně tak i běžnou údržbu, pokud si nejste jisti svými technickými schopnostmi.

-  Před každým použitím stroje zkontrolujte dotažení šroubů, upevňujících zametací válce.

5.1 Mazání stroje

-  Při práci s mazivy dodržujte základní pravidla hygieny a dodržujte předpisy a zákony o ochraně životního prostředí.

-  Pokud nejste dostatečně manuálně zručný, svěřte tuto činnost odbornému servisu.

K zajištění bezproblémového a snadného pohybu všech mechanických částí je zapotřebí věnovat mazání dostatečnou pozornost. Většinou postačí několik kapek oleje (např. olej pro jízdní kola).

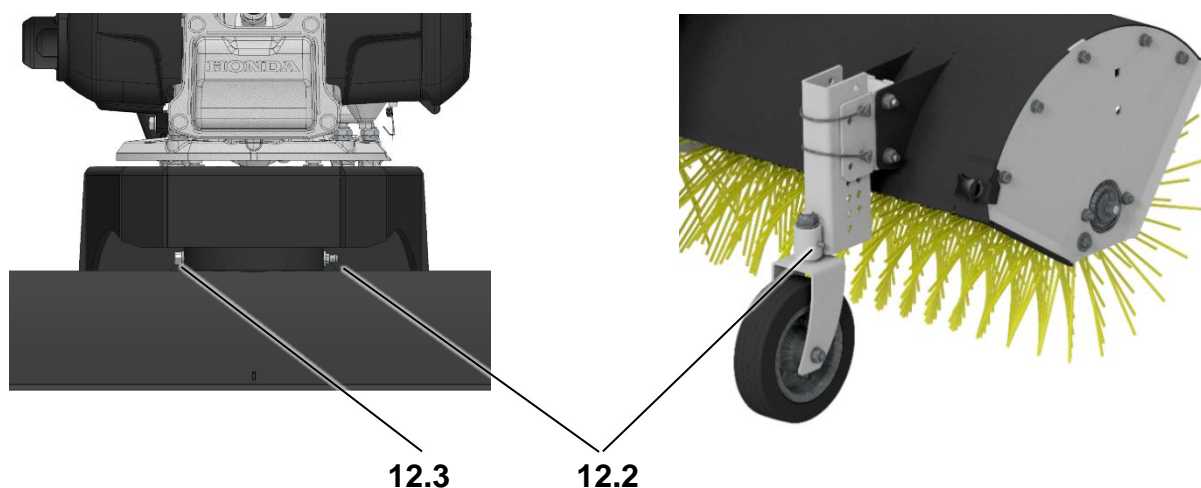
5.1.1 Výměna oleje v motoru

Řiďte se pokyny uvedenými v návodu k používání motoru. Interval výměny zkraťte na polovinu, pokud budete se strojem pracovat v prašném prostředí.

i Pokud nejste dostatečně manuálně zručný, svěťte tuto činnost odbornému servisu.

5.1.2 Mazací místa

K mazacím místům se dostanete bez demontáže krytů. Ze široké škály olejů je k mazání vhodný jakýkoliv motorový nebo převodový olej nebo olej ve spreji. Z plastických maziv (mazací tuk) je plně dostačující jakékoliv mazivo určené pro mazání vodních čerpadel. Při použití plastického maziva s příměsí grafitu lze intervaly mazání v sezóně prodloužit až na **25hodin**.



Obr. 12: Mazací body

Mazací místa - popis	Interval v sezóně	Po sezóně	Mazivo	Obrázek
12.1 Bowdeny	min 2x (5 kapek)	ano	olej	-
12.2 Maznice	-	ano	tuk	Obr. 9

Tab. 5: Intervaly mazání

Při mazání maznice pod motorem vyšroubujte kontrolní šroub (12.3). Mazání ukončete, jakmile bude kontrolním šroubem vytlačováno mazivo. V opačném případě by mohlo dojít k promazání spojky a tím její poškození. Kontrolní šroub poté našroubujte zpět.

5.2 Výměna zametacích válců

i Pokud nejste dostatečně manuálně zručný, svěťte tuto činnost odbornému servisu.

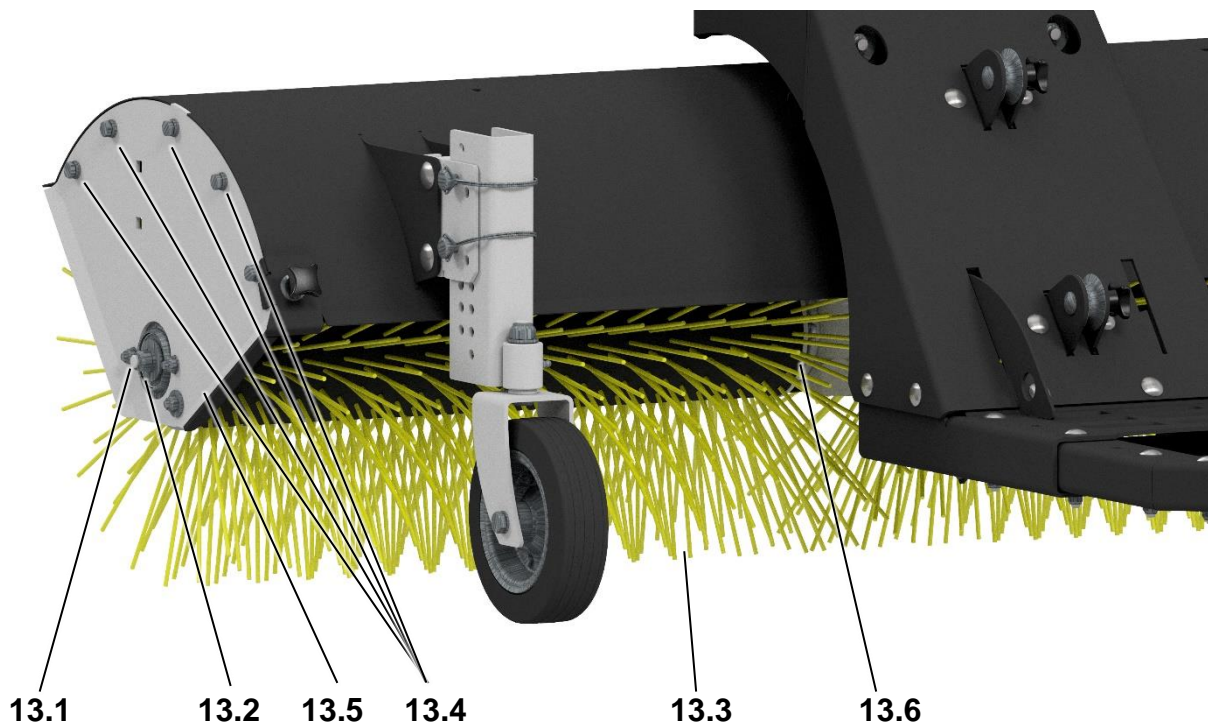
Pokud dojde k opotřebení zametacích válců, nebo k jejich poškození způsobujících vibrace stroje, je nutné válce vyměnit.

Při jakékoliv neodborné opravě válců bez použití originálních náhradních dílů výrobce neručí za škody způsobené strojem nebo na stroji.

! Stroj musí stát na pevné podložce a musí být zajištěn tak, aby byl umožněn dobrý přístup k zametacím válcům a nedošlo k neočekávanému samovolnému pohybu stroje.

! Při demontáži válců dbejte zvýšené opatrnosti. Štětiny válců jsou ostré. Chraňte ruce pracovními rukavicemi.

! Motor musí být vypnutý a koncovka kabelu k zapalovací svíčce sejmutá!



Obr. 13: Výměna válců

Postup:

Pomocí dvou klíčů č. 19 povolte matici (13.1) na závitové tyči (13.2), která stahuje zametací vále (13.3). Vyměňte závitovou tyč. Pomocí klíče č. 13 povolte matice (13.4) upevňující bok kartáče (13.5) a bok odejměte. Vyměňte zametací vále. Dbejte na správné dosednutí šestihranu na převodovce (13.6). Dotáhněte matice (13.4). Vložte zpět závitovou tyč a dotáhněte.

⚠ Utažením matice na závitové tyči nesmí dojít k pronutí kovových unášečů na zametacích válcích.

5.3 Servisní intervaly

Činnost	Před zametáním	V sezóně	Před skladováním
Kontrola stavu oleje v motoru	ano	dle návodu pro motor	ano
Vyčištění vzduchového filtru motoru	kontrola	každých 10 hod	ano
Mytí	-	2x	ano
Odstraňování nečistot	-	po každém zametání	ano
Kontrola zametacích válců a jejich uložení	ano	při poškození okamžitá výměna	ano
Kontrola dotažení zametacích válců	ano	-	ano
Kontrola dotažení šroubových spojů	ano	každých 5 hodin	ano
Mazání	kontrola stavu	Tab. 5	Tab. 5

Tab. 6: Servisní intervaly

5.4 Problémy a jejich řešení

Problém	Příčina	Řešení
Zametačí válce se netočí	není nastartovaný motor	motor nastartujte
	Motor nemá maximální otáčky	Přidejte plyn
	jiná závada	navštivte servis
Motor nespustí	v nádrži není benzín	benzín doplňte
	přívod benzínu je uzavřen	otevřete přívod benzínu
	je nízká hladina oleje	olej doplňte
	jiná závada	navštivte servis
Jiná závada		navštivte servis

Tab. 7: Problémy a jejich řešení

5.5 Skladování

Před delším skladováním (např. po sezóně) očistěte stroj od veškerých nečistot. Zamezte nepovolaným osobám v přístupu ke stroji. Chraňte stroj proti povětrnostním vlivům, ale nepoužívejte neprodyšné ochrany kvůli možnosti zvýšené koroze pod ní.

 **Zkontrolujte neporušenost zametačích válců (v případě poškození je vyměňte).**



Pokud je stroj odpojen od ATV, musí být na odstavních nohách.

Doporučujeme:

1. Odstranit ze stroje všechny nečistoty,
2. Opravit poškozená místa na barvených kovech,
3. Vypustit benzín z palivové nádrže motoru a z karburátoru (další instrukce v návodu k používání motoru),
4. Provést posezónní namazání stroje dle Tab. 5.

5.5.1 Mytí a čištění stroje



Při čištění a mytí stroje postupujte tak, abyste dodrželi platná ustanovení a zákony o ochraně vodních toků a jiných vodních zdrojů před jejich znečištěním nebo zamořením chemickými látkami.



Nikdy nemyjte motor proudem vody! Při nastartování by mohlo dojít k poruše elektrické výbavy motoru.



K mytí stroje nepoužívejte tlakové myčky.

5.6 Likvidace obalů a stroje po skončení životnosti

Po vybalení stroje jste povinen provést likvidaci obalů, dle národních zákonů a vyhlášek o nakládání s odpady.

Při likvidaci stroje po skončení životnosti doporučujeme postupovat následujícím způsobem:

1. Ze stroje demontujte všechny díly, které se dají ještě využít,
2. Z převodové skříně a motoru vypusťte olej do vhodné uzavíratelné nádoby a odevzdejte do sběrného dvora
3. Demontujte díly z plastů a barevných kovů.
4. Odstrojený zbytek stroje a demontované díly zlikvidujte dle národních zákonů a vyhlášek o nakládání s odpady.

5.7 Výrobní štítek

Stroj je označen tímto výrobním štítkem.



Obr. 14: Výrobní štítek

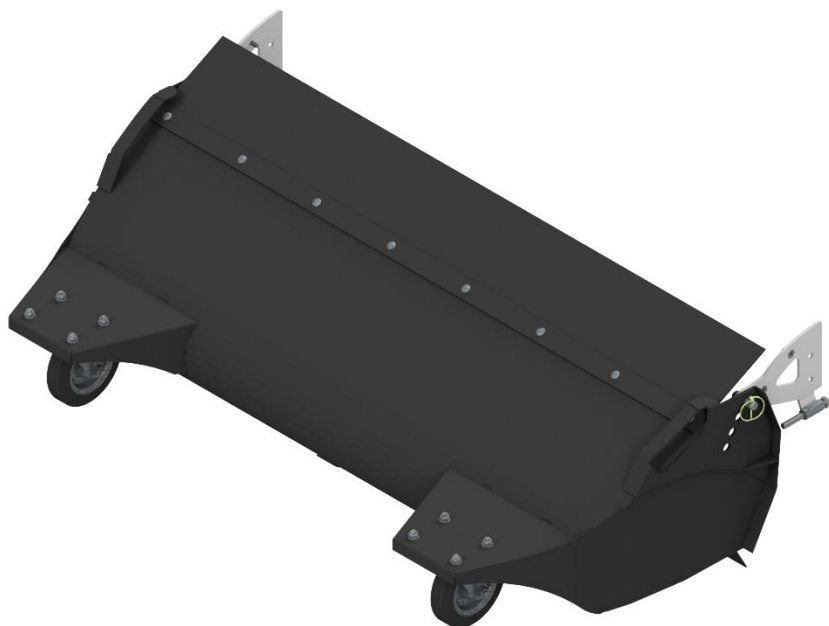
6 Příslušenství

6.1 Clona



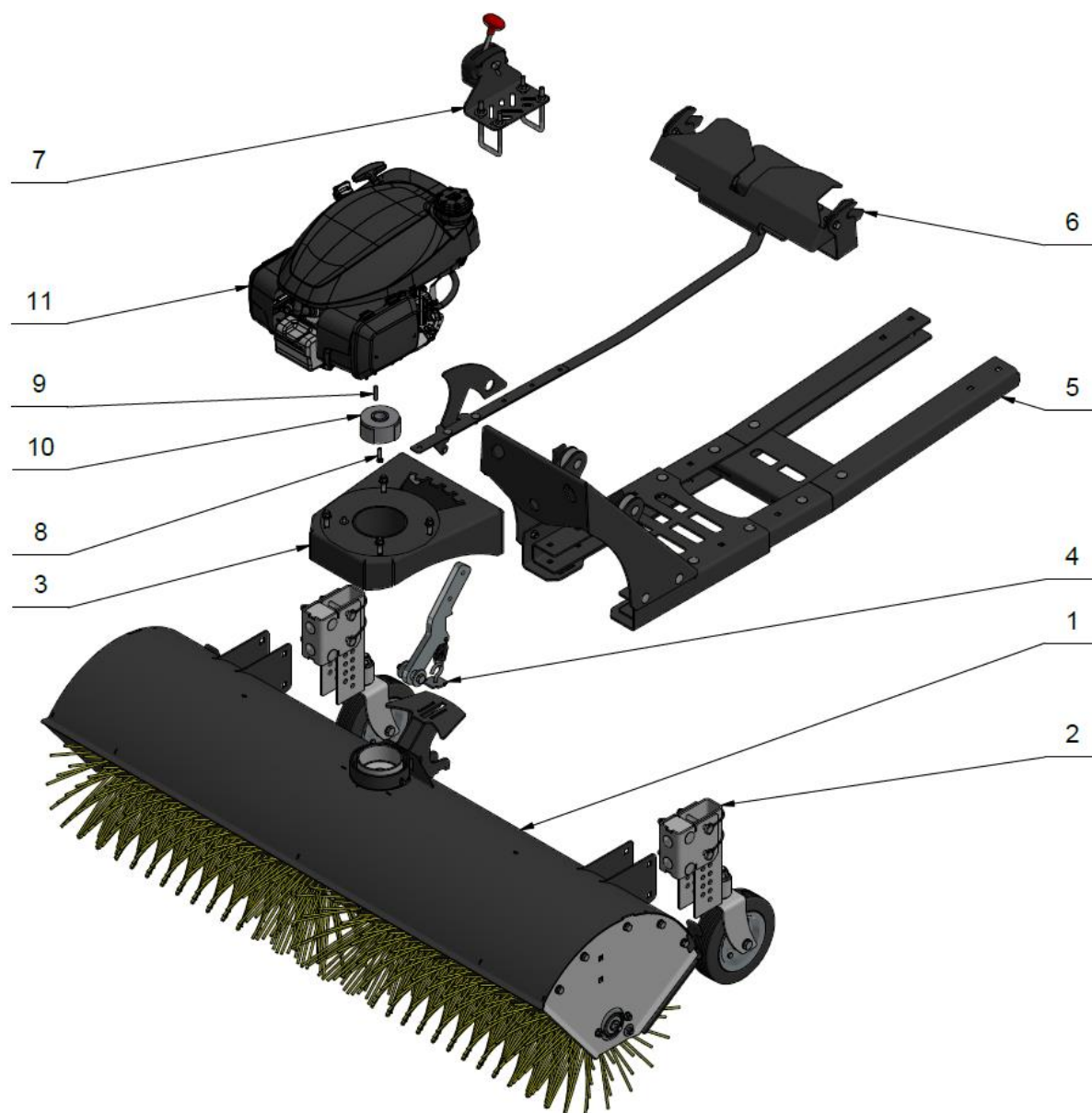
Obr. 15: SG-130-02-01

6.2 Sběrná nádoba



Obr. 16: *DH-130-02-01*

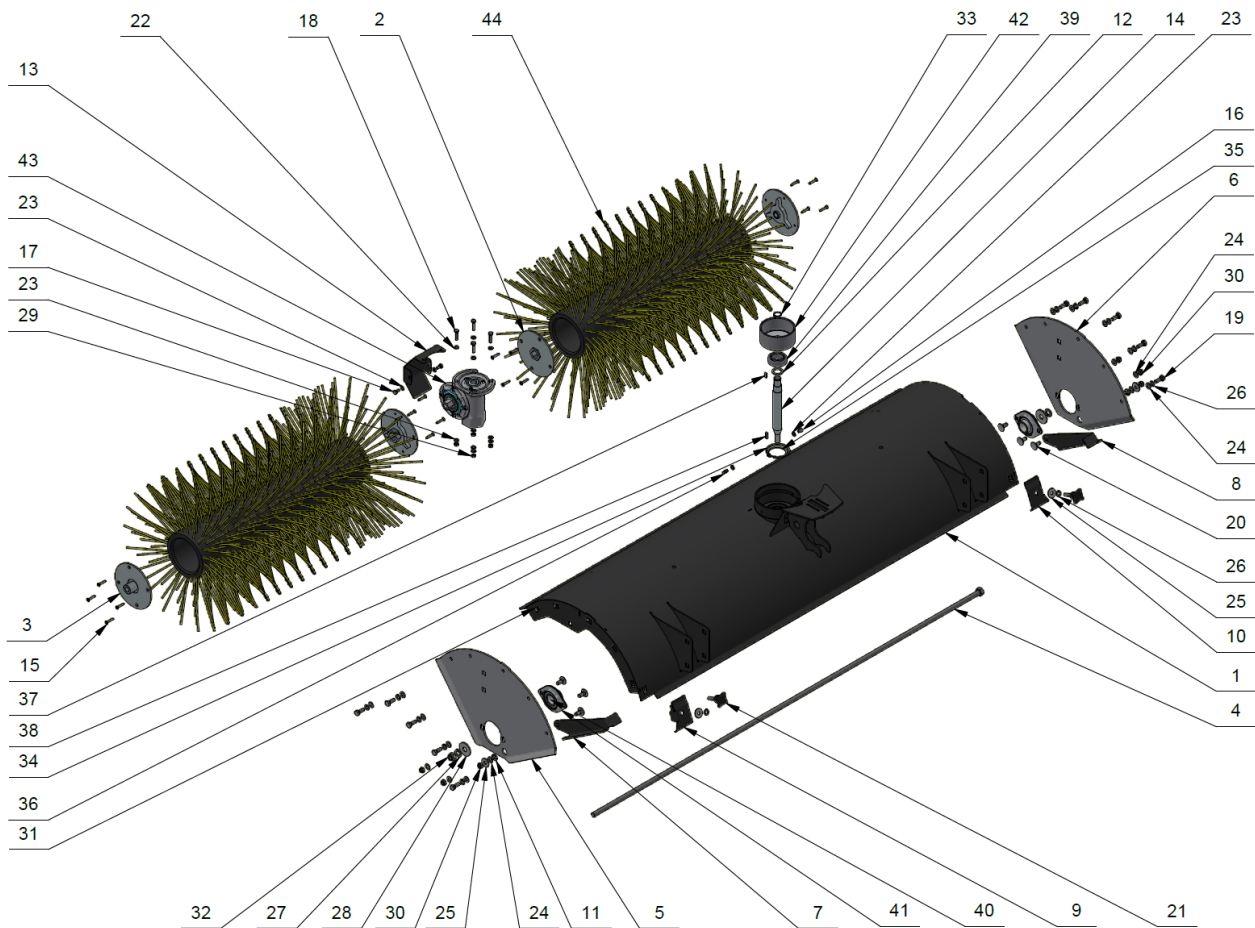
7 Seznam náhradních dílů



Obr. 17: Rozpad SW-130-02-02

POZICE	SKLADOVÉ ČÍSLO	NÁZEV	NORMA	KS
1	SW01-00-000	SWEEPER BRUSH 01		1
2	WC01-00-000	WHEEL CONSOLE 01		2
3	RP02-00-000	ROTATION POINT 02		1
4	RL03-00-000	ROTATION LATCH 03		1
5	CF04-00-000	CONNECTION FRAME 04		1
6	CP04-00-000	CONNECTION PLATE 04		1
7	TC01-00-000	THROTTLE CONSOLE 01		1
8	83203	ŠROUB SPOJKY		1
9	83204	PERO SPOJKY		1
10	83202	SPOJKA ODSTŘEDIVÁ		1
11	83112	MOTOR HONDA GCV 200		1

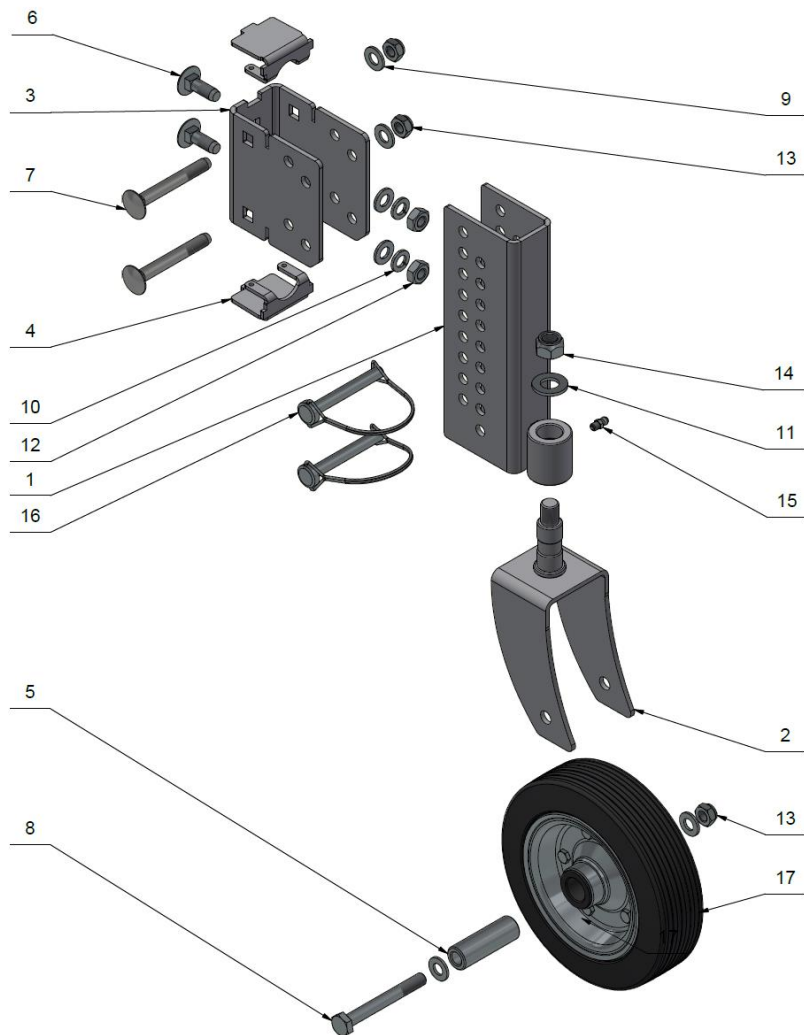
Tab. 8: Rozpad SW-130-02-02



Obr. 18: Rozpad SW01-00-000

POZICE	SKLADOVÉ ČÍSLO	NÁZEV	NORMA	KS
1	SW01-10-000	SKELETON		1
2	SW01-20-000	BRUSH INNER FLANGE		2
3	SW01-30-000	BRUSH OUTER FLANGE		2
4	SW01-40-000	SWEEPER THREADED ROD		1
5	SW01-00-001	LEFT SIDE	CNC CUT	1
6	SW01-00-002	RIGHT SIDE	CNC CUT	1
7	SW01-00-003	LEFT SUPPORT LEG	CNC CUT	1
8	SW01-00-004	RIGHT SUPPORT LEG	CNC CUT	1
9	SW01-00-005	LEFT SUPPORT LEG LOCKING	CNC CUT	1
10	SW01-00-006	RIGHT SUPPORT LEG LOCKING	CNC CUT	1
11	SW01-00-007	SUPPORT LEG WASHER	CNC CUT	2
12	SW01-00-008	CLUTCH WASHER	Ø30x6 - 3	1
13	SW01-00-009	GEARBOX COVER	CNC CUT	1
14	SW01-00-011	GEARBOX SHAFT	Ø22 - 194	1
15	71041	VRUT - 4,5x25		16
16	71024	ŠROUB M6x6	DIN 912	1
17	71060	ŠROUB M6x12	DIN 933	2
18	04000236	ŠROUB M6x25	DIN 933	4
19	PRDIN933131	ŠROUB M8x20	DIN 933	10
20	04000539	ŠROUB VRATOVÝ M8x20	DIN 603	6
21	60919	ŠROUB HVĚZDICE M8	KRG1A 32 M8x30	2
22	PRDIN125510	PODLOŽKA A6,4	DIN 125	6
23	PRDIN127410	PODLOŽKA PRUŽNÁ A6	DIN 127	8
24	PRDIN125520	PODLOŽKA A8,4	DIN 125	16
25	PRDIN9021003	PODLOŽKA VELKOPLOŠNÁ 8,4	DIN 9021	4
26	PRDIN127420	PODLOŽKA PRUŽNÁ A8	DIN 127	12
27	PRDIN127440	PODLOŽKA PRUŽNÁ A12	DIN 127	2
28	PRDIN125542	PODLOŽKA VELKOPLOŠNÁ 13	DIN 9021	2
29	70063	MATICE M6	DIN 934	4
30	PRDIN985231	MATICE POJISTNÁ M8	DIN 985	6
31	70080	KLECOVA MATICE M8 / 1,8-3,2 (12,3)	KLECOVÁ MATICE	12
32	PRDIN985252	MATICE POJISTNÁ M12	DIN 985	1
33	69017	POJISTNÝ KROUŽEK 17	DIN 471	1
34	69055	POJISTNÝ KROUŽEK 55	DIN 471	1
35	69047	POJISTNÝ KROUŽEK 47	DIN 472	1
36	PRGA000163	MAZNICE M6 - TYP A	DIN 71412	1
37	73701	PERO A 5x5x14	DIN 6885	1
38	73700	PERO 5x5x18	DIN 6885	1
39	68204	LOŽISKO 6204 2RS	DIN 625	1
40	68701	LOŽISKO YAT 205		2
41	68702	PLECHOVÝ DOMEK PFL 205		2
42	83201	KOTOUČ SPOJKY		1
43	81106	PŘEVODOVKA MRT40A_2023- 12,5 LEVÁ	MRT 40 A	1
44	82298	VÁLEC 588x400	PP1,5 S VÝSEČÍ	2

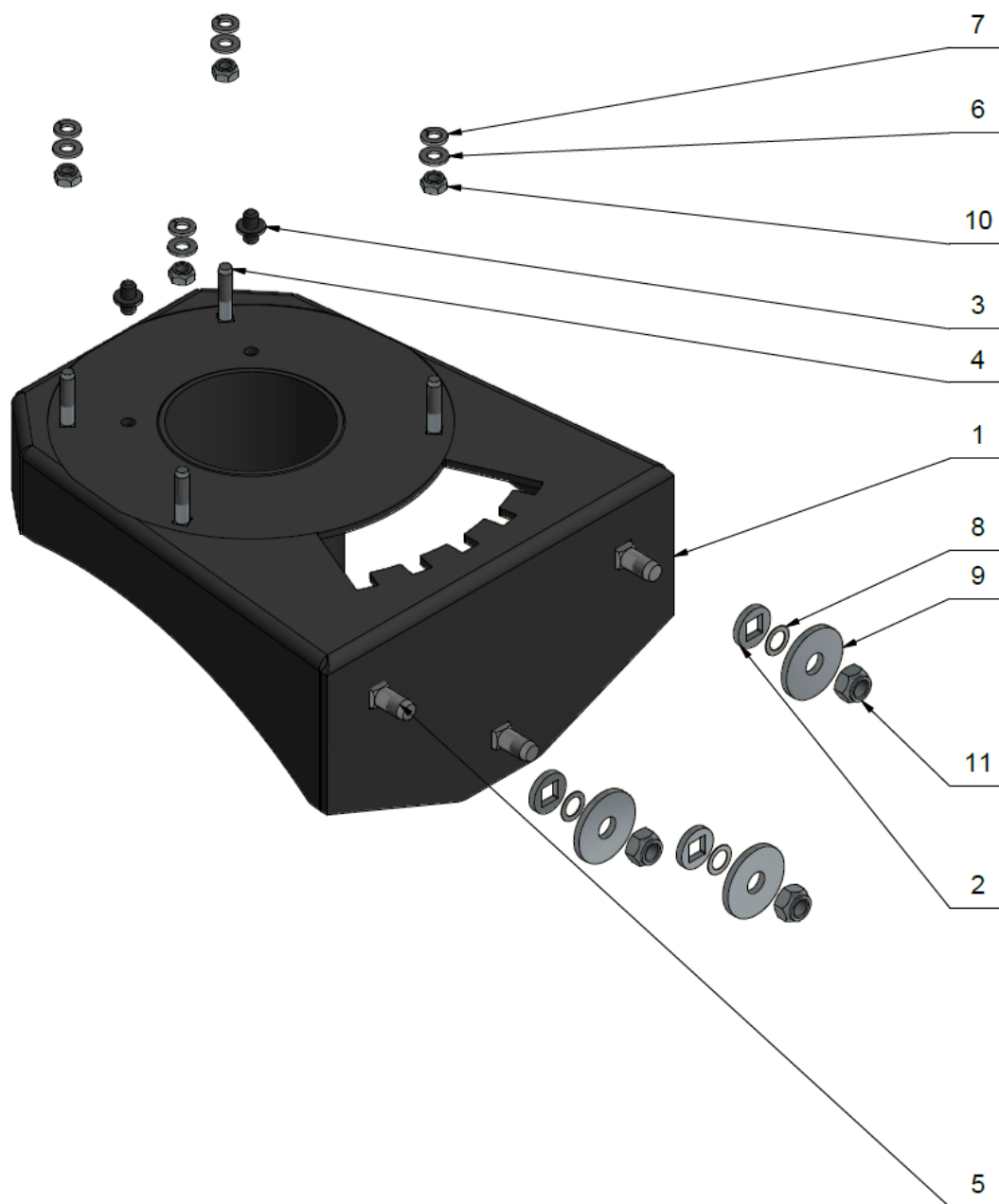
Tab. 9: Rozpad SW01-00-0000



Obr. 19: Rozpad WC01-00-000

POZICE	SKLADOVÉ ČÍSLO	NÁZEV	NORMA	KS
1	WC01-10-000	TELESCOPIC WA		1
2	WC01-11-000	WHEEL HOOP		1
3	WC01-00-001	WHEEL CONSOLE	CNC CUT	1
4	WC01-00-002	GUIDE PLATE	CNC CUT	2
5	WC01-00-003	WHEEL CENTER CASE	Ø20 - 61	1
6	04001326	ŠROUB M10x30	DIN 603	2
7	71189	ŠROUB M10 x 80	DIN 603	2
8	PRDIN931151	ŠROUB M10x85	DIN 931	1
9	PRDIN125535	PODLOŽKA A10,5	DIN 125	6
10	PRDIN127430	PODLOŽKA PRUŽNÁ A10	DIN 127	2
11	PRDIN125549	PODLOŽKA A15	DIN 125	1
12	PRDIN934240	MATICE M10	DIN 934	2
13	PRDIN985241	MATICE POJISTNÁ M10	DIN 985	3
14	PRDIN985253	MATICE POJISTNÁ M14	DIN 985	1
15	PRGA000163	MAZNICE M6 - TYP A	DIN 71412	1
16	S 273	POJISTNÝ KOLÍK 9,5x68		2
17	75127	KOLO PRYŽOVÉ 50N	Ø180	1

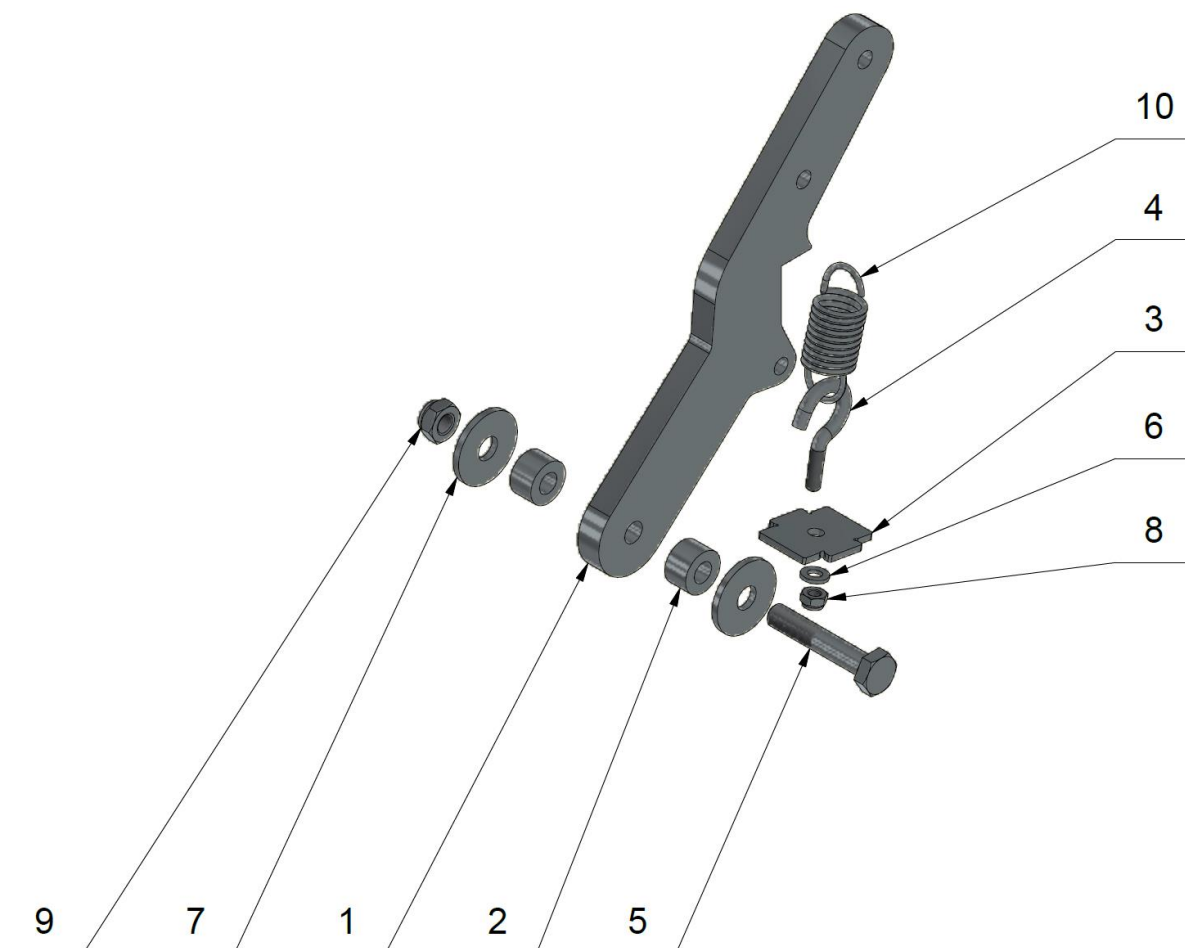
Tab. 9: Rozpad SW01-00-000



Obr. 20: Rozpad RP02-00-000

POZICE	SKLADOVÉ ČÍSLO	NÁZEV	NORMA	KS
1	RP02-10-000	FLANGE		1
2	RP02-00-002	ROTATION POINT WASHER 1	CNC CUT	3
3	RP02-00-003	CENTERING PIN	Ø16 - 20	2
4	72323	ŠROUB VRATOVÝ M8x40	DIN 603	4
5	71233	ŠROUB VRATOVÝ M12x30	DIN 603	3
6	PRDIN125520	PODLOŽKA A8,4	DIN 125	4
7	PRDIN127420	PODLOŽKA PRUŽNÁ A8	DIN 127	4
8	73125	PODLOŽKA - 12 x 18 x 0,5	DIN 988	3
9	73126	PODLOŽKA M12	DIN 440R	3
10	PRDIN985231	MATICE POJISTNÁ M8	DIN 985	4
11	PRDIN985252	MATICE POJISTNÁ M12	DIN 985	3

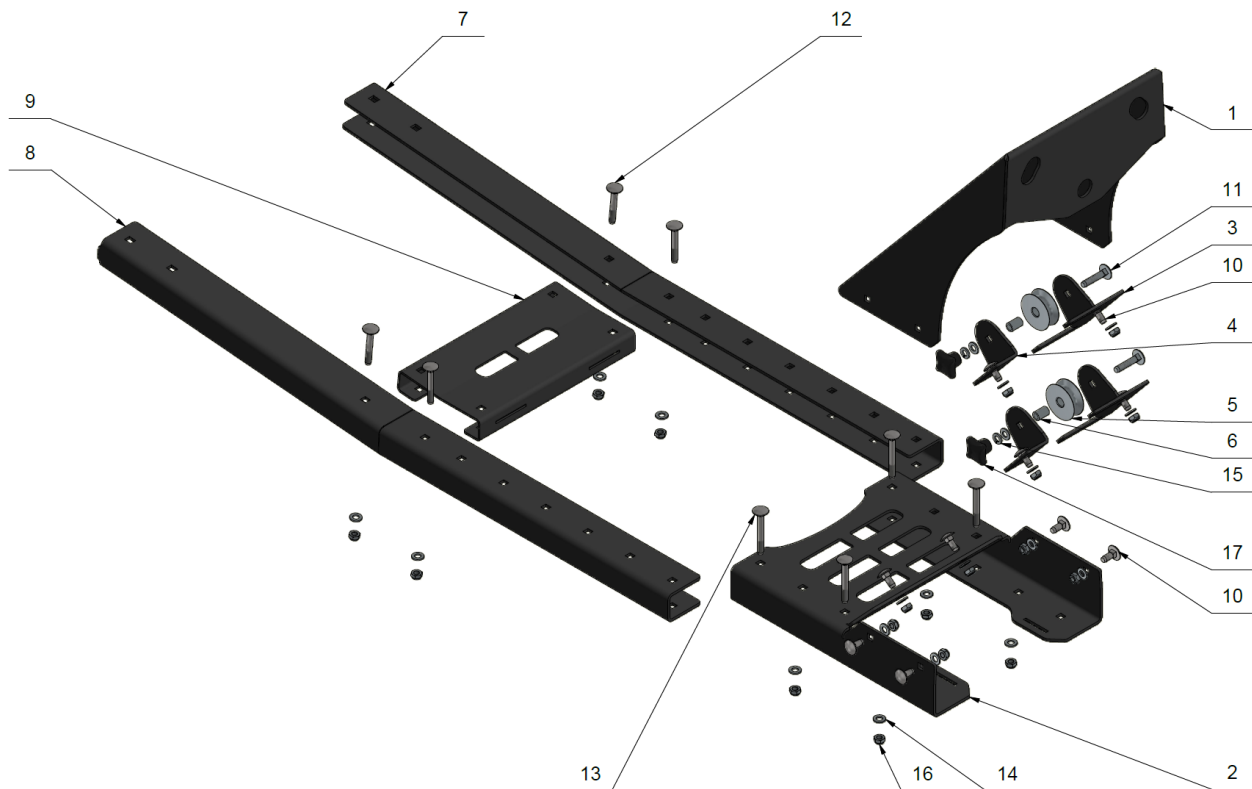
Tab. 10: Rozpad RP02-00-000



Obr. 21: Rozpad RL03-00-000

POZICE	SKLADOVÉ ČÍSLO	NÁZEV	NORMA	KS
1	RL03-00-001	ROTATION LATCH	CNC CUT	1
2	RL03-00-002	BOUNDARY RING	Ø20x5 - 12	2
3	RL03-00-003	SPRING HOOK WASHER	CNC CUT	1
4	73345	ŠROUB S HÁKEM 6x50		1
5	4000394	ŠROUB M10x55	DIN 931	1
6	PRDIN125510	PODLOŽKA A6,4	DIN 125	1
7	73107	PODLOŽKA 11	DIN 440R	2
8	PRDIN985221	MATICE POJISTNÁ M6	DIN 985	1
9	PRDIN985241	MATICE POJISTNÁ M10	DIN 985	1
10	80425	PRUŽINA TAŽNÁ 22,5x2,5x57		1

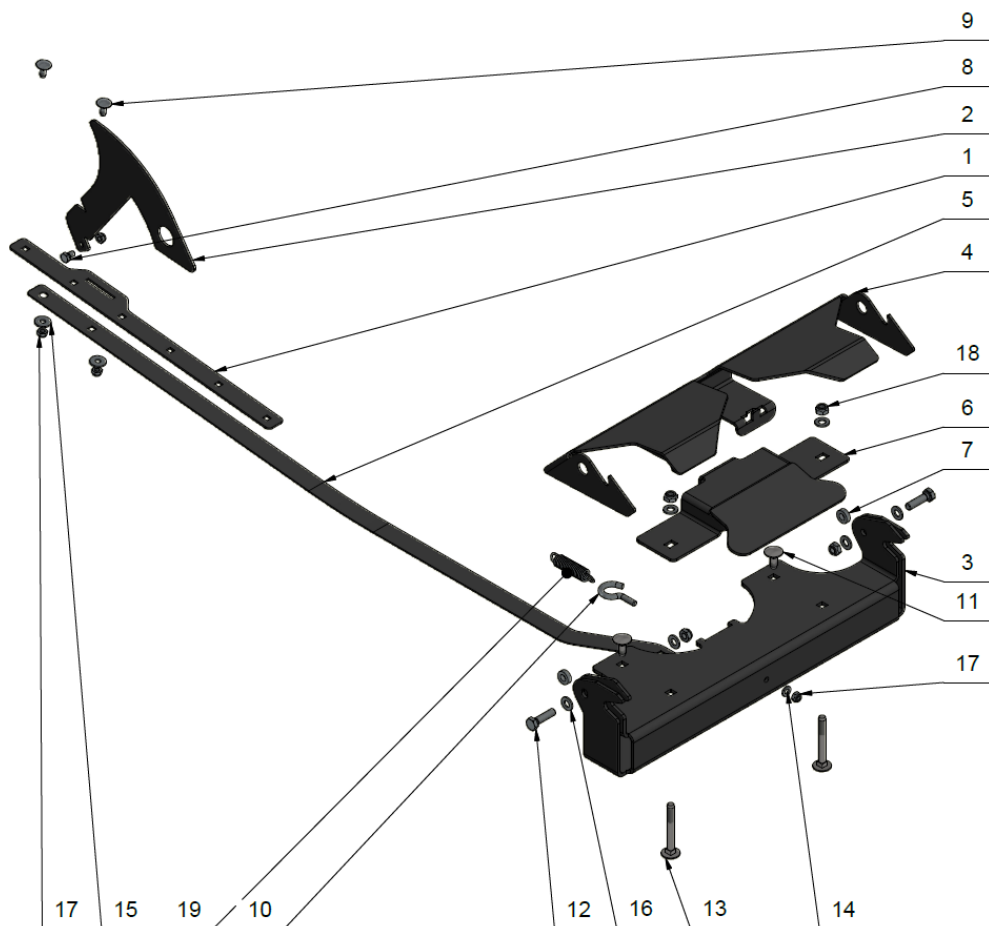
Tab. 11: Rozpad RP02-00-000



Obr. 22: Rozpad CF04-00-000

POZICE	SKLADOVÉ ČÍSLO	NÁZEV	NORMA	KS
1	CF04-00-001	A-PART	CNC CUT	1
2	CF04-00-002	A-PART SHEET METAL	CNC CUT	1
3	CF04-00-003	PULLEY CONSOLE 1	CNC CUT	2
4	CF04-00-004	PULLEY CONSOLE 2	CNC CUT	2
5	CF04-00-005	ROLLER	Ø50 - 17	2
6	CF04-00-006	ROLLER DISTANCE RING	Ø12x2 - 17,5	2
7	CF02-00-002	TELESCOPIC FRAME LEFT	CNC CUT	1
8	CF02-00-003	TELESCOPIC FRAME RIGHT	CNC CUT	1
9	CF02-00-004	MIDDLE REINFORCEMENT	CNC CUT	1
10	4000539	ŠROUB VRATOVÝ M8x20	DIN 603	10
11	72323	ŠROUB VRATOVÝ M8x40	DIN 603	2
12	73278	ŠROUB VRATOVÝ M8x55	DIN 603	4
13	71104	ŠROUB VRATOVÝ M8x65	DIN 603	4
14	PRDIN125520	PODLOŽKA A8,4	DIN 125	20
15	PRDIN127420	PODLOŽKA PRUŽNÁ A8	DIN 127	2
16	PRDIN985231	MATICE POJISTNÁ M8	DIN 985	18
17	60918	PLASTOVA MATICE M8	KRG1B	2

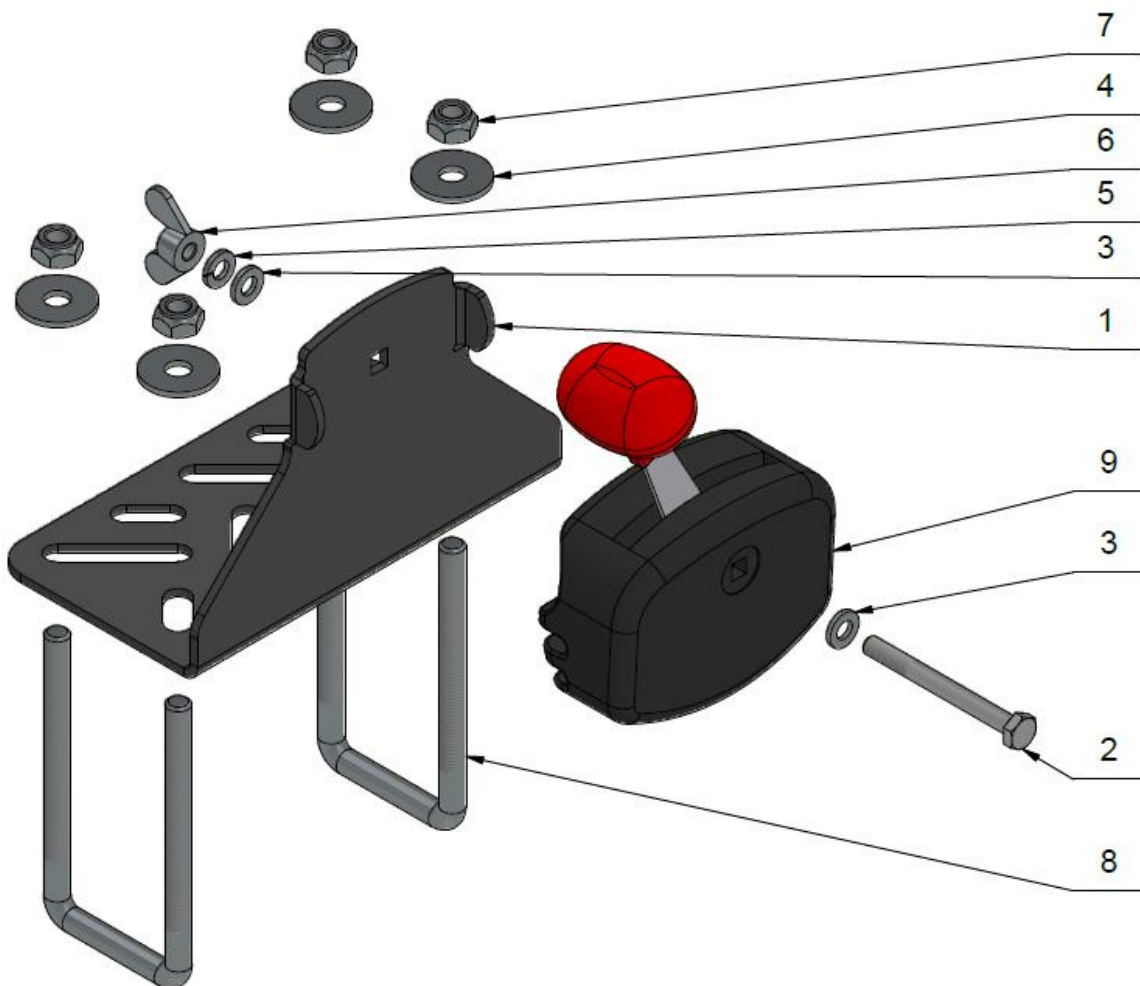
Tab. 12: Rozpad CF04-00-000



Obr. 23: Rozpad CP04-00-000

POZICE	SKLADOVÉ ČÍSLO	NÁZEV	NORMA	KS
1	CP04-00-001	FRONT ROD	CNC CUT	1
2	CP04-00-002	ROD LEVER	CNC CUT	1
3	CP03-00-001	CONNECTION PLATE	CNC CUT	1
4	CP03-00-002	LOCKING PLATE	CNC CUT	1
5	CP03-00-003	REAR ROD	CNC CUT	1
6	CP03-00-006	GUIDE PLATE	CNC CUT	1
7	CP03-00-007	BOUNDARY RING	CNC CUT	2
8	71073	ŠROUB M6x10	DIN 933	1
9	72297	ŠROUB VRATOVÝ M6x16	DIN 603	2
10	73345	ŠROUB S HÁKEM 6x50		1
11	4000539	ŠROUB VRATOVÝ M8x20	DIN 603	2
12	PRDIN933143	ŠROUB M8x30	DIN 933	2
13	71104	ŠROUB VRATOVÝ M8x65	DIN 603	2
14	PRDIN125510	PODLOŽKA A6,4	DIN 125	1
15	4000235	PODLOŽKA VELKOPLOŠNÁ 6,4	DIN 9021	2
16	PRDIN125520	PODLOŽKA A8,4	DIN 125	8
17	PRDIN985221	MATICE POJISTNÁ M6	DIN 985	4
18	PRDIN985231	MATICE POJISTNÁ M8	DIN 985	6
19	80417	PRUŽINA TAŽNÁ 14x2x62		1

Tab. 13: Rozpad CP04-00-000



Obr. 24: Rozpad TC01-00-000

POZICE	SKLADOVÉ ČÍSLO	NÁZEV	NORMA	KS
1	TC01-00-001	THROTTLE CONSOLE	CNC CUT	1
2	PRDIN931126	ŠROUB M6x60	DIN 931	1
3	PRDIN125510	PODLOŽKA A6,4	DIN 125	2
4	PRDIN9021003	PODLOŽKA VELKOPLOŠNÁ 8,4	DIN 9021	4
5	PRDIN127410	PODLOŽKA PRUŽNÁ A6	DIN 127	1
6	70061	MATICE KŘÍDLOVÁ M6	DIN 315	1
7	PRDIN985231	MATICE POJISTNÁ M8	DIN 985	4
8	73703	TŘMEN HRANATÝ M8 - 42x100		2
9	1AT09185	OVLÁDÁNÍ MOTORU		1

Tab. 14: Rozpad TC01-00-000

ES PROHLÁŠENÍ O SHODĚ (originál)

EC declaration of conformity (the original)

Výrobce / <i>Manufacturer:</i>	RYKOV Libčany, s.r.o.
Adresa / <i>Address:</i>	Libčany 14, 50322 Libčany, ČR
IČ / <i>ID:</i>	27502805
Jméno a adresa osoby pověřené sestavením technické dokumentace (podle 2006/42/ES, NV č. 176/2008 Sb.) / <i>Name and address of the person authorised to compile the technical file (according to 2006/42/EC):</i>	RYKOV Libčany, s.r.o., Libčany 14, 50322 Libčany, ČR
Výrobek (stroj) – typ / <i>Product (Machine) – Type:</i>	Zametací kartáč typ MK 130
Výrobní číslo / <i>Serial number:</i>	001/130-02
Popis / <i>Description:</i>	Zametací kartáč je určen k zametání zpevněných ploch, výrobních prostor -a k odklizení sněhu Šířka záběru: 1300mm. Otáčky zametacího ústrojí: 240min ⁻¹ . Výkon motoru: 4 kW/3600min ⁻¹ . Rozměry: (1362x1635x793)mm. Hmotnost: 98 kg.
Prohlašujeme, že strojní zařízení splňuje všechna příslušná ustanovení uvedených směrnic (NV) / <i>We declare that the machinery fulfils all the relevant provisions of the mentioned Directives (Government Provisions):</i>	Strojní zařízení – směrnice 2006/42/ES, NV č. 176/2008 Sb. / <i>the Machinery Directive 2006/42/EC,</i> Elektromagnetická kompatibilita – směrnice 2004/108/ES, NV č. 616/2006 Sb. / <i>the Electromagnetic Compatibility (EMC) Directive 2004/108/EC,</i>
Harmonizované technické normy a technické normy použité k posouzení shody / <i>The harmonized technical standards and the technical standards applied to the conformity assessment:</i>	ČSN EN ISO 12100, ČSN EN ISO 55012, ČSN EN ISO 11202, ČSN EN ISO 3746, ČSN EN 55014-2, ČSN EN 55014-2:1997.
Posouzení shody provedla / <i>The conformity assessment carried out by:</i>	Strojírenský zkušební ústav, s.p., Brno, Česká republika <i>Engineering Test Institute, Public Enterprise, Brno, Czech Republic</i>
	Závěrečná zpráva č. / 31-8771/M <i>The Final Report No.:</i>

oznámka: Veškeré předpisy byly použity ve znění jejich změn a doplňků platných v době vydání tohoto prohlášení bez jejich citování. /
Note: All regulations were applied in wording of later amendments and modifications valid at the time of this declaration issue without any citation of them.

Místo a datum vydání / Libčany 1.9.2023
Place and date of issue:

Osoba zmocněná k podpisu za výrobce /
Signed by the person entitled to deal in the name of producer:

Jméno / Jan Rychtera
Name:

Funkce / jednatel
Grade:


Podpis / **RYKOV RYKOV Libčany, s.r.o.**
Signature: 503 22 Libčany 14
tel./fax: 00420 495 585 477, tel: 00420 495 585 422
IČO: 27502805, DIČ: CZ27502805
www.rykov.cz, e-mail: rykov@rykov.cz